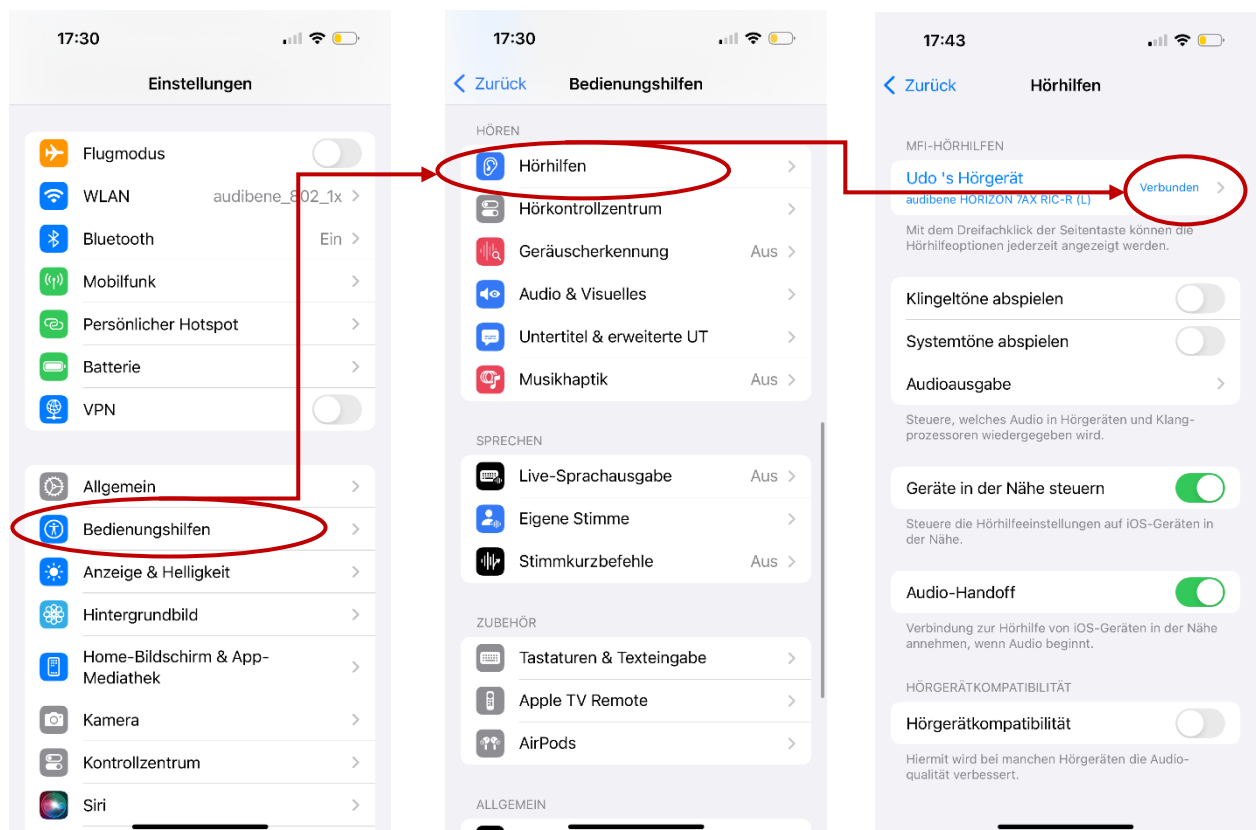


## Entkopplung und Neukopplung für iPhone

1. Öffnen Sie auf Ihrem Startbildschirm die App „Einstellungen“ und tippen Sie nun auf „Bedienungshilfen“

2. Tippen Sie nun auf die Option „Hörhilfen“

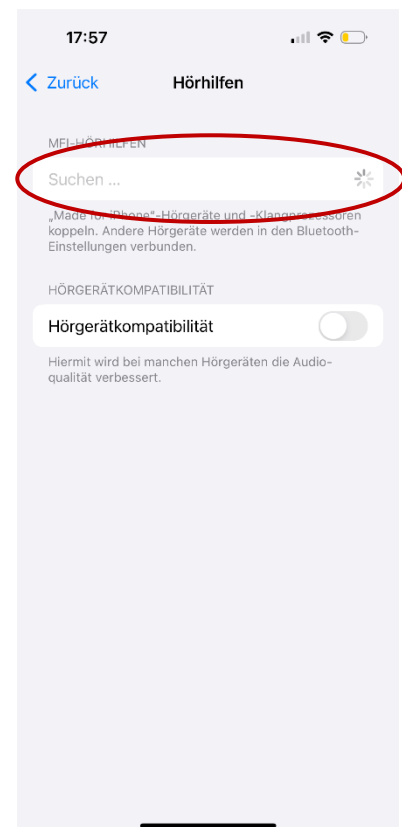
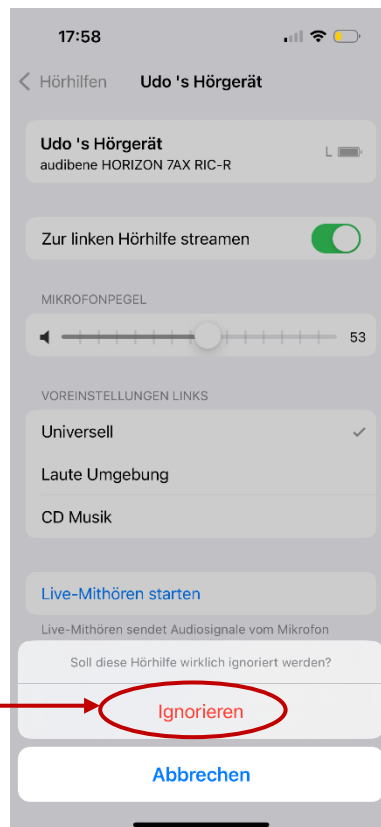
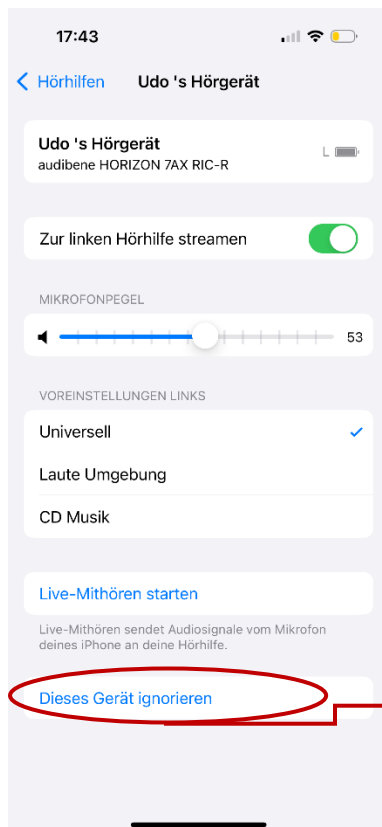
3. Hier werden Ihnen ganz oben die gekoppelten Hörgeräte angezeigt. Sie tippen auf „Verbunden“



4. Scrollen Sie nun ganz nach unten und wählen „Dieses Gerät ignorieren“ aus

5. Bestätigen Sie dies nochmals mit „**Ignorieren**“

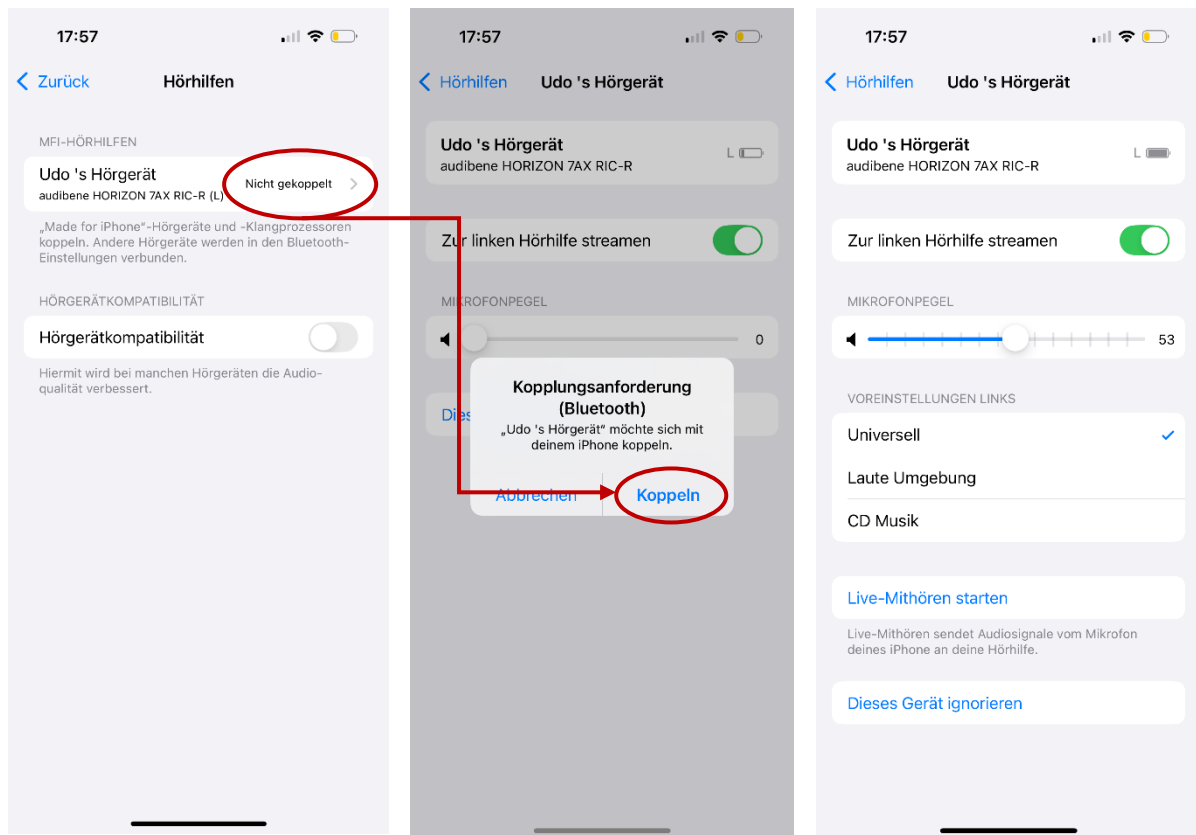
6. Nun müssen wir die Hörgeräte erneut koppeln, setzen Sie die dafür für 5 Sekunden in die Ladestation ein



7. Nach 5 Sekunden setzen Sie die Geräte zurück in die Ohren ein und tippen auf „**Nicht gekoppelt**“ (bei 2 Hörgeräten muss (R+L) angezeigt werden)

8. Bestätigen Sie die Kopplung nochmals auf „**Koppeln**“

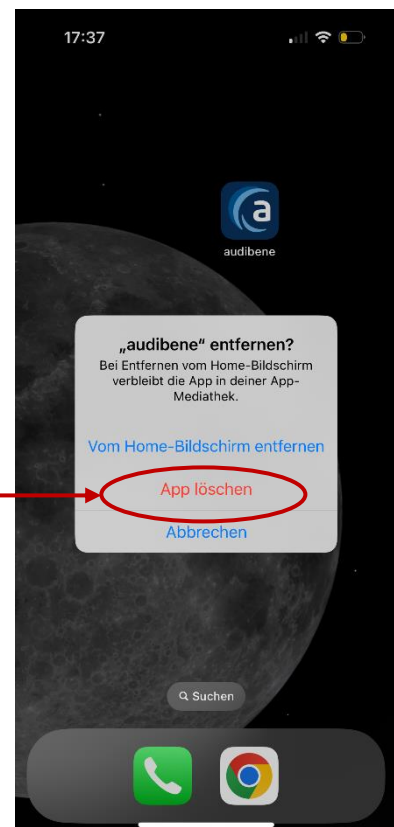
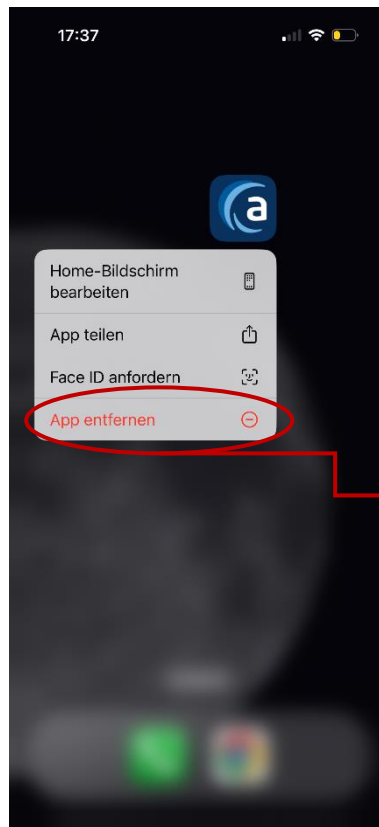
9. Jetzt ist das Hörgerät komplett neu mit dem iPhone gekoppelt



10. Als nächstes wollen wir die App deinstallieren, gehen Sie dazu wieder auf den Startbildschirm und halten die App gedrückt

11. Um die App zu deinstallieren, tippen Sie auf „App entfernen“

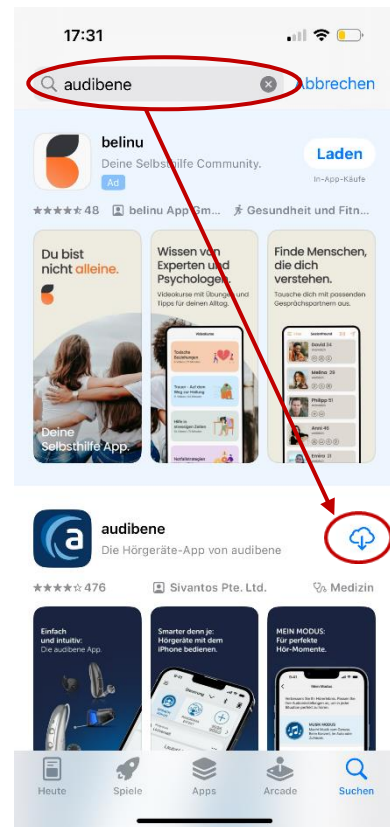
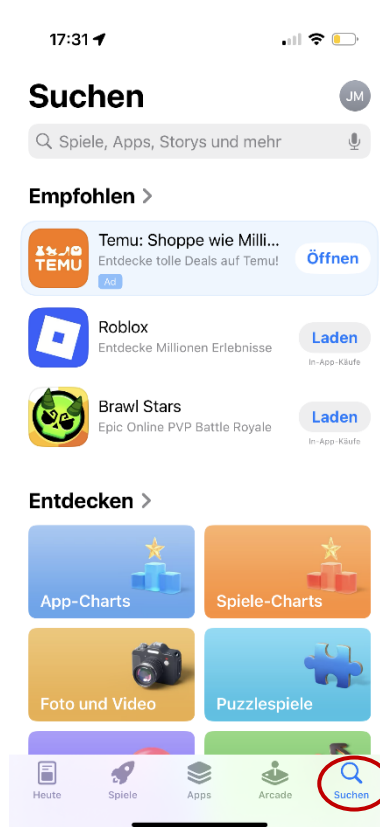
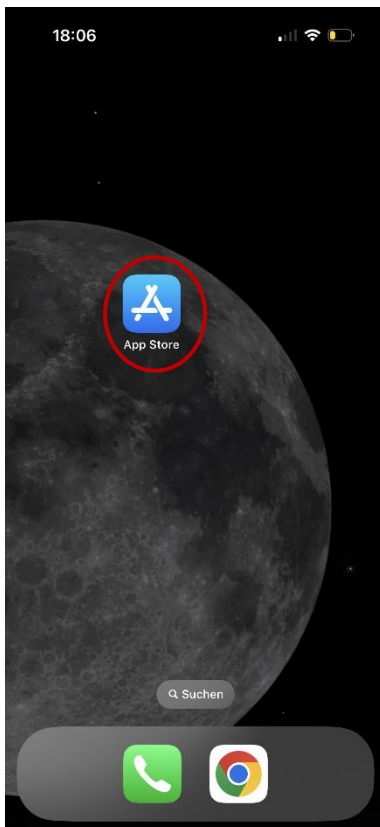
12. Bestätigen Sie die Deinstallation mit „App löschen“



13. Öffnen sie nun den App-Store

14. Um nach der Audibene App zu suchen, tippen Sie unten rechts auf die Lupe - Suchen

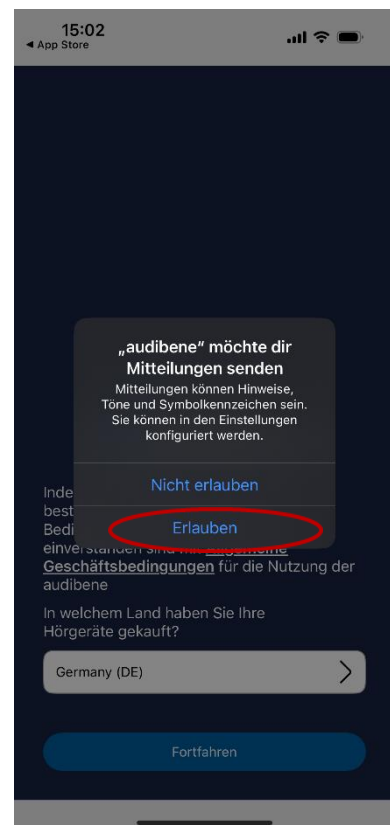
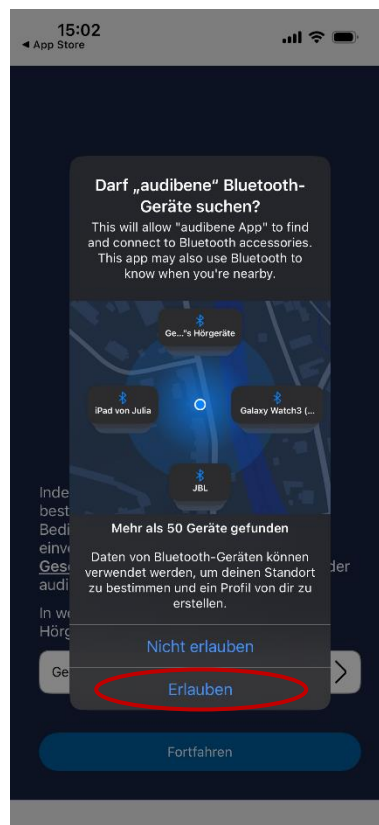
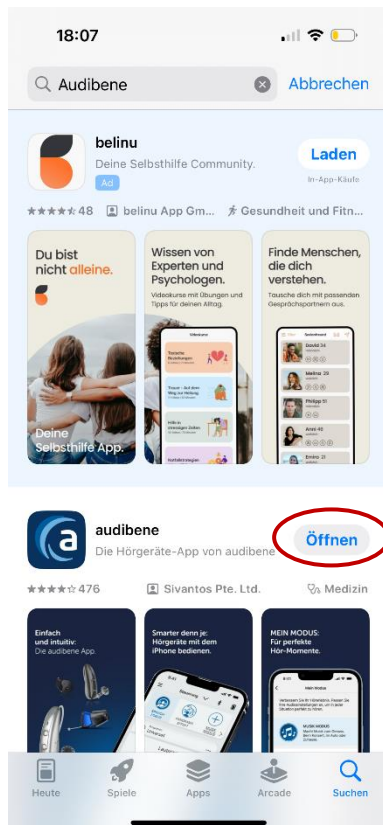
15. Nun können Sie in die Suchleiste „Audibene“ eingeben und bestätigen Sie dies mit Suchen. Laden Sie dann über die Wolke die App neu herunter



16. Wenn die App  
erfolgreich  
heruntergeladen  
wurde, können Sie  
diese nun öffnen

17. Erlauben Sie die  
Verwendung von  
Bluetooth

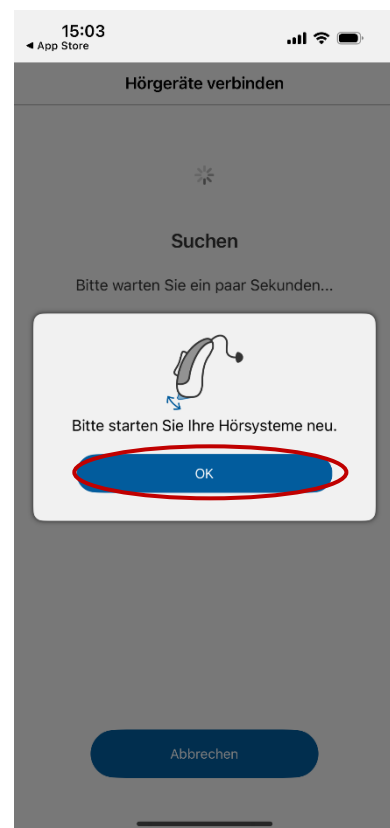
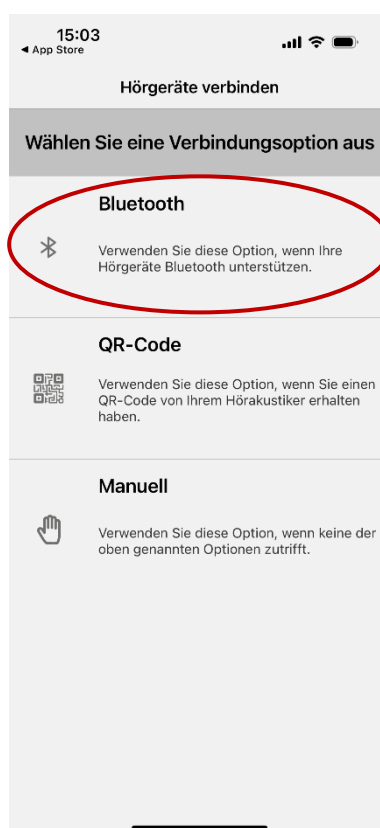
18. Erlauben Sie das  
Empfangen von  
Mitteilungen



19. Wählen Sie das richtige Land auf und tippen dann auf „Fortfahren“

20. Nun können Sie die Verbindungsoption „Bluetooth“ auswählen

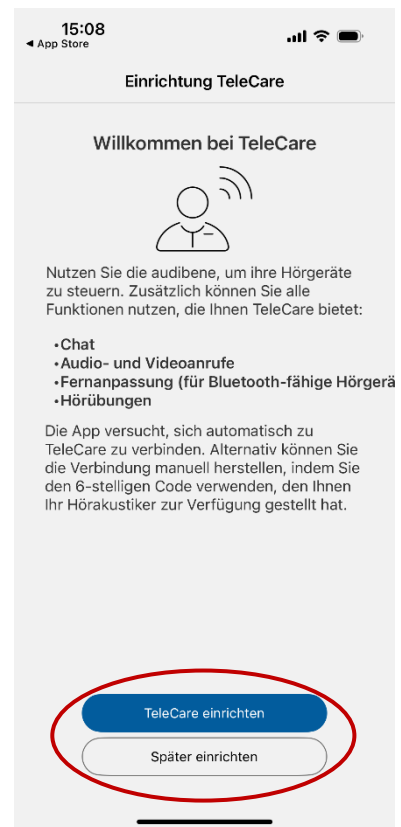
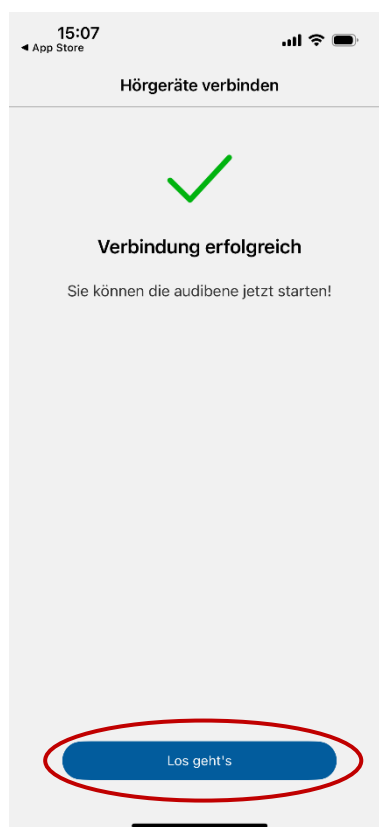
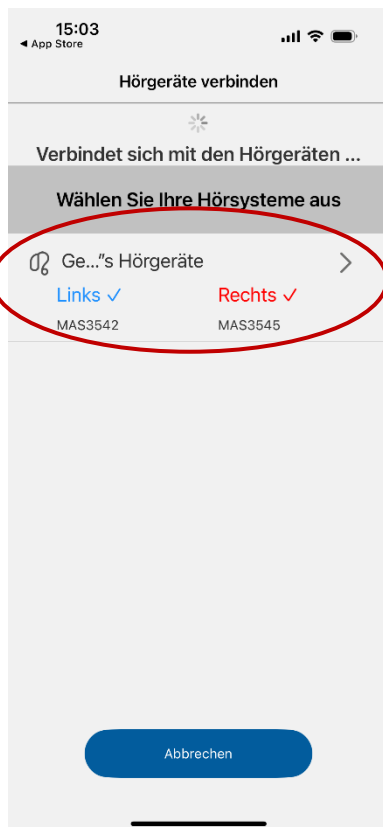
21. Starten Sie Ihre Hörgeräte neu, indem Sie diese für 5 Sekunden in die Ladestation setzen und dann wieder ins Ohr einsetzen. Bestätigen Sie mit „OK“



22. Nach wenigen Sekunden werden Ihre Hörgeräte wie folgt angezeigt. Tippen Sie nun einmal auf die rot-markierte Zeile

23. Sobald die Hörgeräte vollständig verbunden sind, können Sie auf Los geht's tippen

24. Wenn Sie einen TeleCare Code haben, können Sie Telecare einrichten. Alternativ wählen Sie „Später einrichten“



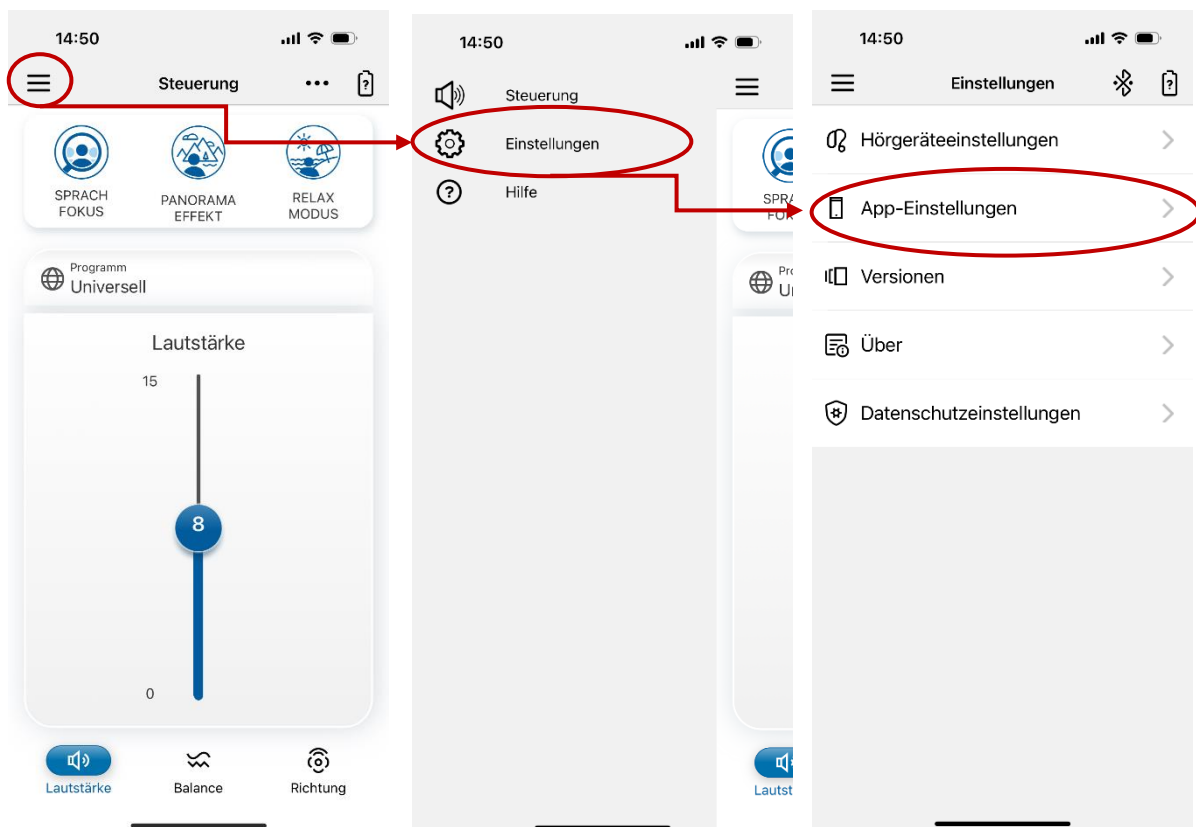


## Zurücksetzen der App

1. Zum Zurücksetzen der App, wählen öffnen Sie die App und tippen auf die 3 Striche oben links

2. Wählen Sie als nächstes die Option „Einstellungen“ aus

3. Als nächstes wählen Sie bitte „App-Einstellungen“ aus



4. Wählen Sie nun  
„App einrichten“ aus

5. Die Meldung, dass die  
App in den  
Auslieferungszustand  
zurückgesetzt wird,  
bestätigen wir mit „OK“

6. Nun können Sie  
wieder neu die  
Verbindung aufbauen

